

# COYUNTURA, ECONÓMICA de Cantabria

**Demanda**

**Análisis Sectorial**

**Precios y Costes**

**Mercado de Trabajo**

**Síntesis**

- > Según la información coyuntural disponible, en el tercer trimestre se prolonga la trayectoria contractiva de la actividad. El patrón no se altera: la demanda interna se contrae, y la demanda externa aporta al crecimiento, si bien la previsible entrada en recesión de la zona euro y el debilitamiento generalizado que se advierte en la economía mundial podría atenuar este dinamismo.
- > El perfil evolutivo de la demanda estuvo condicionado por la subida del IVA. El resultado combinado del efecto adelanto y la contracción posterior varía según el indicador analizado, y de producirse una atenuación será transitoria. En la vertiente pública, los esfuerzos se intensifican en la segunda parte del año para lograr el objetivo de déficit. Desde la perspectiva de la oferta, la debilidad del consumo nacional se traslada a las ramas productivas, aunque la actividad del sector servicios atenúa el perfil contractivo.
- > Pese al deterioro de la actividad, el IPC evidencia presiones alcistas, con una pauta más intensa que la nacional. El incremento de septiembre se debió al efecto inflacionista de la subida del IVA y a la exclusión de medicamentos del Sistema General de Salud. El ajuste inmobiliario en términos de precios se intensifica.
- > En un contexto de estacionalidad favorable y estabilidad de la población activa, entre los meses de julio y septiembre se incrementó el número de ocupados y se redujo el desempleo. En relación con el contexto nacional, la evolución del mercado de trabajo fue de nuevo más favorable en Cantabria, que exhibe el tercer menor porcentaje de parados sobre activos y el segundo mayor descenso intertrimestral del desempleo. El análisis interanual no arroja cambios significativos en las pautas observadas previamente.
- > El FMI confirma un entorno de ralentización mundial y revisa a la baja sus previsiones de crecimiento. Las tensiones en los mercados financieros se relajan tras los severos episodios de inestabilidad del verano.

Para más información:

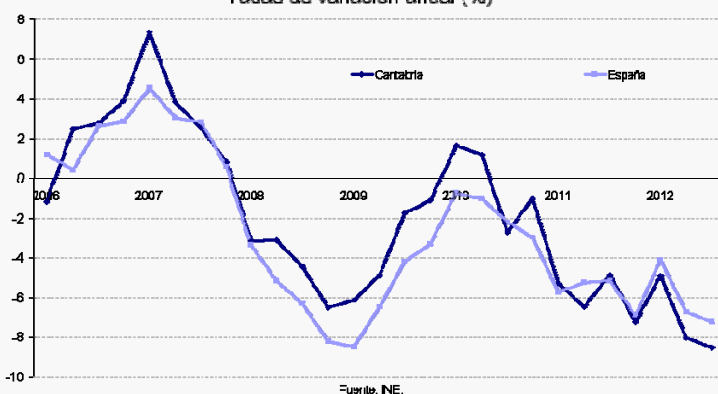
Unidad de Programación Económica  
**Ana Benito Gutiérrez**  
**Carmen de la Riva Riancho**  
 Pasaje de Peña Nº1, 3ª planta  
 Tel. 942 20 75 30 / 75 22  
 informacioneconomica@cantabria.es  
 www.cantabria.es

## Demanda: consumo, inversión y demanda externa

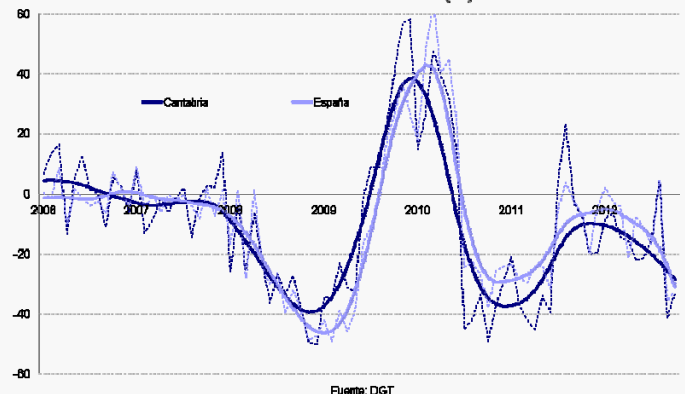
El alza de la inflación, el incremento impositivo y el deterioro del mercado de trabajo menoscaban la capacidad de compra de los hogares, cuyo perfil evolutivo se ha visto alterado por la subida del IVA. El resultado combinado del efecto adelanto y la contracción posterior varía según el indicador analizado. Las ventas en el comercio minorista a precios constantes presentaron en septiembre una variación interanual del -14,4 por ciento, el tercer mayor descenso del país y casi diez puntos por debajo de la tasa registrada en agosto. Este proceder, que no se suaviza si se descuentan las estaciones de servicio, tuvo su origen en las ventas no alimenticias. El tercer trimestre se cierra con una minoración interanual del 8,5 por ciento (-7,2 por ciento en España), que supone intensificar la trayectoria contractiva previa. Por su parte, las matriculaciones de turismo, que si atenuaron su contracción en el tercer trimestre y exhibieron el primer incremento intertrimestral en un año, caen hasta octubre un 17,4 por ciento (-12,5 por ciento en España). En el caso de producirse, la recuperación en el consumo sería transitoria, ya que el recorte de los salarios públicos augura un declive adicional en la recta final del ejercicio.

En la vertiente pública, la austeridad se acrecienta en la segunda parte del año para lograr el objetivo de déficit. Hasta septiembre los ingresos tributarios disminuyen un 23,0 por ciento, la caída más intensa del país, que intensificó en dos puntos y medio el registro de agosto. Aunque en negativo, el único impuesto con un proceder menos adverso que el nacional fue el IVA, que se reduce ocho décimas frente a los más de cinco puntos de minoración en España.

**ICM - Datos Trimestralizados**  
Tasas de variación anual (%)



**Matriculación de Turismos**  
Tasas de variación anual (%)

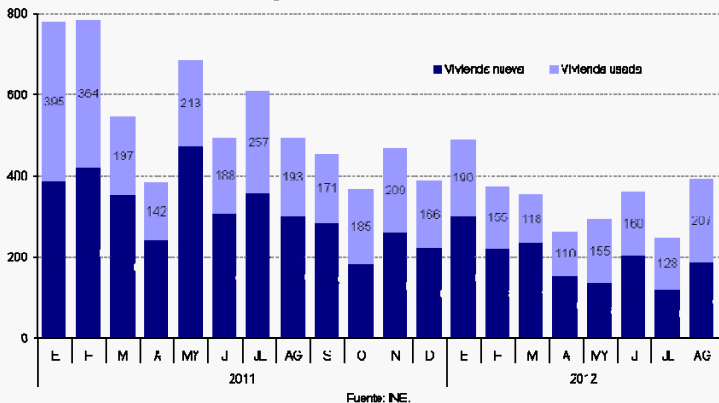


Las restricciones crediticias y las inciertas perspectivas de demanda se reflejan en las decisiones de inversión. En lo que respecta a la vertiente productiva, las importaciones de bienes de equipo, con una caída interanual próxima al treinta por ciento en agosto, decrecen en el periodo acumulado un 22,5 por ciento (-8,2 por ciento en España). Por su parte, las matriculaciones de vehículos de carga acumulan a falta de dos meses para el cierre del ejercicio un descenso superior al veinte por ciento, en línea con el proceder nacional. Referente a los indicadores cualitativos, la confianza de los empresarios cántabros registró una caída superior a diez puntos en el tercer trimestre, según el Índice de Confianza Empresarial (ICE) que elabora la Cámara de Comercio de Cantabria. Por sectores, hostelería y turismo experimentaron el mayor retroceso, mientras que el industrial mostró una ligera mejoría.

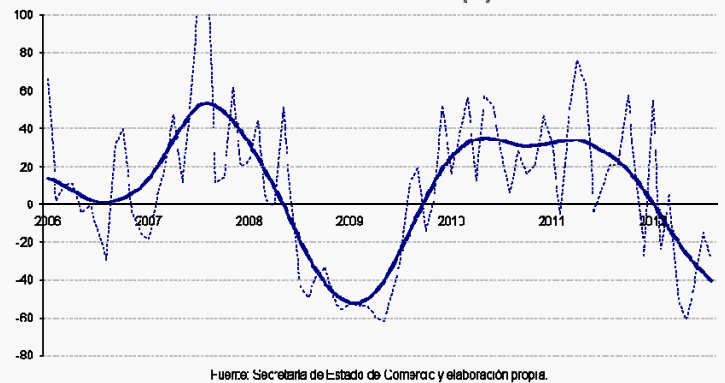
Entre los indicadores coyunturales de la inversión inmobiliaria, la compraventa de viviendas se redujo un 20,3 por ciento interanual en agosto y acumula en lo que va de año una caída del 42,0 por ciento. Las operaciones sobre inmuebles libres, gracias al segmento de segunda mano, registraron el primer incremento en año y medio. A nivel nacional fue, en contraste, el empuje de la obra nueva, en el mes anterior al incremento del IVA, lo que causó el repunte interanual de esta estadística (3,0 por ciento). La debilidad de la demanda de vivienda se manifiesta también en la disminución del número de hipotecas, que acumula una caída del 36,2 por ciento, con un mínimo en cifras absolutas en agosto.



**Compraventa de Viviendas**

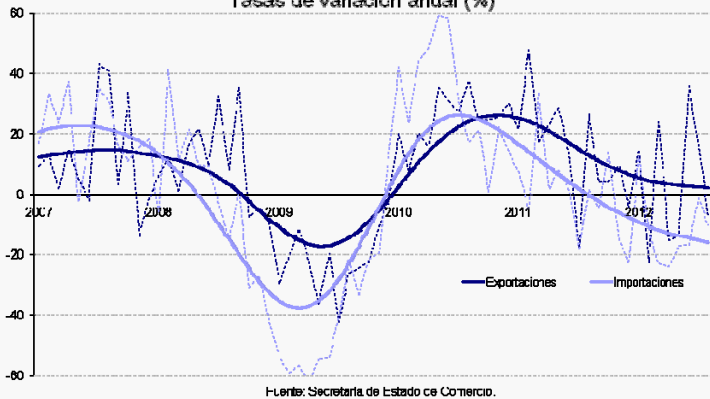


**Importaciones de Bienes de Equipo**  
Tasas de variación anual (%)

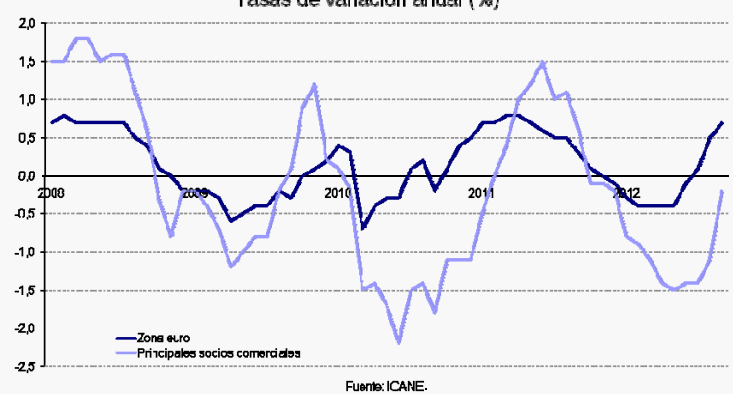


En cuanto a la demanda externa, las exportaciones, que decrecieron un 7,3 por ciento interanual en agosto, acumulan en los ocho primeros meses del ejercicio un incremento del 3,0 por ciento, en línea con el registro nacional. Bienes de equipo se mantiene como el mayor valuarte de las expediciones cántabras, mientras que en el lado negativo la debilidad del mercado europeo (que cae un 9,0 por ciento) es el principal lastre. Las importaciones, que exhiben una trayectoria contractiva más intensa que la nacional, decrecen en el periodo enero-agosto un 12,4 por ciento (-0,8 por ciento en España). Como consecuencia de ambas trayectorias opuestas, el superávit comercial, que supera los 650 millones de euros, se acrecienta un 49,9 por ciento. Según la publicación "Indicadores de posición competitiva de precios al consumo" del ICANE, en septiembre se produjo una mejora de un 0,2 por ciento interanual de la posición competitiva en los precios al consumo de Cantabria frente a los principales socios comerciales. Este resultado se debió a un progreso en el componente nominal del índice, mientras que el componente de precios empeoró. Frente a los países de la zona euro se manifiesta, como puede observarse en el gráfico, una pérdida de posición competitiva del 0,7 por ciento.

**Comercio Exterior**  
Tasas de variación anual (%)



**Indicadores de Posición Competitiva**  
Tasas de variación anual (%)



## Análisis Sectorial

### > Sector Primario

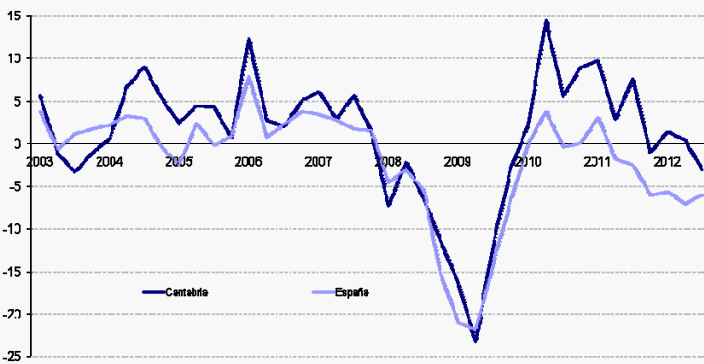
El valor de la pesca desembarcada en el periodo enero-septiembre de 2012 ascendió a 26,5 millones de euros, según datos de la Consejería de Ganadería, Pesca y Desarrollo Rural que publica el ICANE. Este montante supuso un incremento interanual del 0,3 por ciento, achacable, no obstante, a un aumento de los precios, ya que en términos de volumen se redujeron las capturas. Las 20.294 toneladas de pescado desembarcadas en los puertos en el periodo referido significaron una minoración próxima al veinte por ciento. Como es habitual, el mayor volumen correspondió a Santoña, que acapara prácticamente la mitad del total. A continuación se situó Santander, y en tercer lugar Colindres.



## > Industria

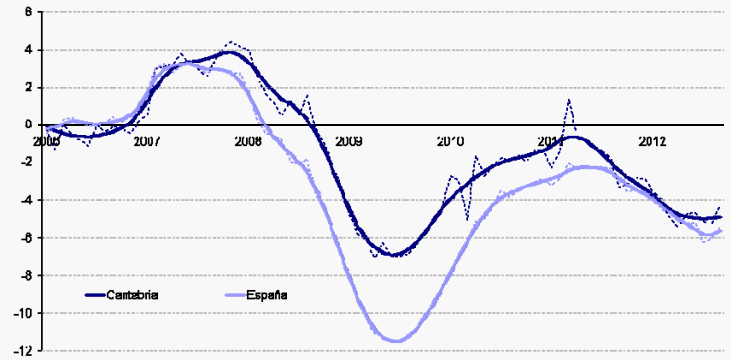
En septiembre, y con un proceder similar al nacional, se intensificó el ritmo de caída interanual del Índice de Producción Industrial (IPI) que publica el INE, anotando una tasa del -11,5 por ciento (-11,7 por ciento en España), más de once puntos por debajo de la registrada en agosto. Todos los sectores industriales, a excepción de la energía, participaron de este retroceso en la actividad. En un contexto de reducida acumulación de existencias, algunas ramas de producción de bienes de consumo duraderos y bienes de equipo han podido verse afectadas por el efecto adelanto y posterior corrección consecuencia de la subida del IVA. Como resultado, el tercer trimestre se cerró con un retroceso interanual del 3,0 por ciento, el primero en lo que va de año, y la media del IPI registró en los nueve primeros meses de 2012 una variación del -0,3 por ciento respecto al mismo periodo del año anterior, manteniéndose un significativo diferencial respecto al dato nacional, del -6,2 por ciento. Según se desprende del informe de coyuntura elaborado por la Cámara de Comercio de Cantabria, en el período julio-septiembre de 2012, la cifra de negocio en el sector industrial se mantuvo en comparación con los resultados del trimestre anterior. La única variable que mostró una evolución favorable fueron las exportaciones. En cuanto al mercado de trabajo, las afiliaciones a la Seguridad social mostraron una estabilización de su tasa interanual en el tercer trimestre, con un -4,9 por ciento. El retroceso intertrimestral, calculado sobre la serie ajustada de estacionalidad, fue del -1,1 por ciento, similar al del trimestre precedente.

**IPI - Datos Trimestralizados**  
Tasas de variación anual (%)



Fuente: INE y elaboración propia.

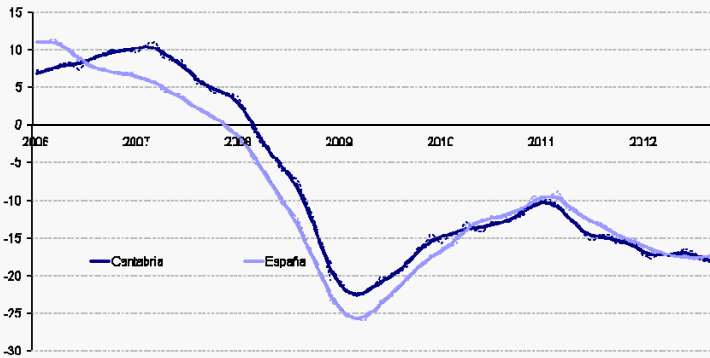
**Afiliados a la Seguridad Social: Industria y Energía**  
Tasas de variación anual (%)



Fuente: INSS y elaboración propia.

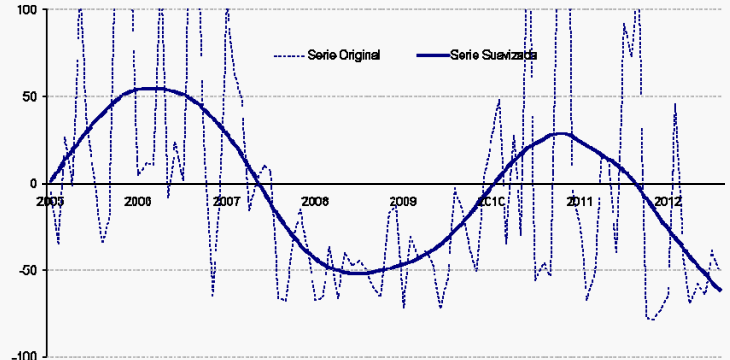
## > Construcción

**Afiliados a la Seguridad Social: Construcción**  
Tasas de variación anual (%)



Fuente: INSS y elaboración propia.

**Visados**  
Tasas de variación anual (%)



Fuente: Ministerio de Fomento.

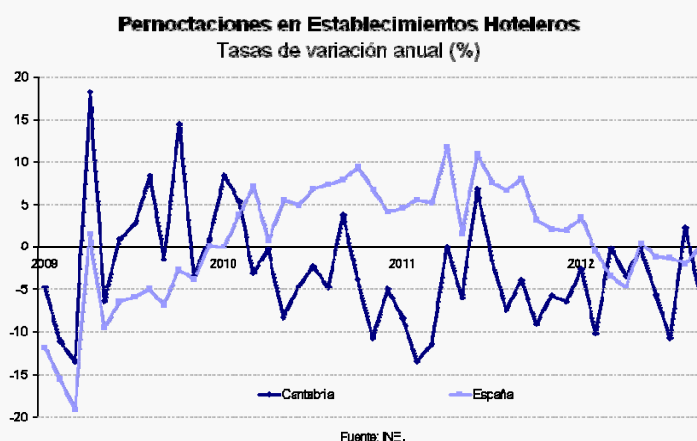
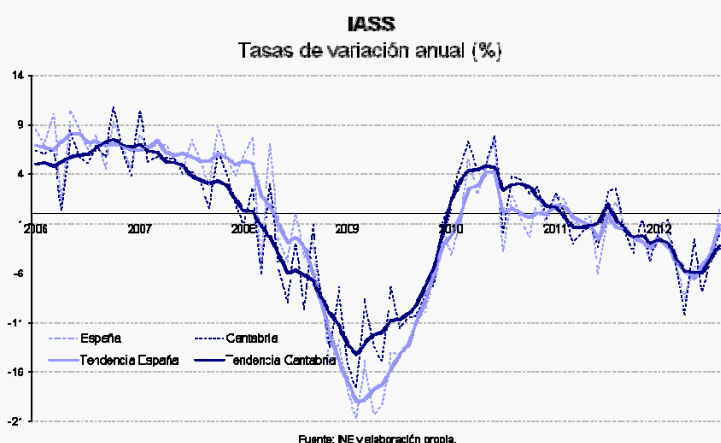
A pesar de que en agosto se anotó el primer incremento interanual positivo desde octubre de 2010, en el acumulado se contabilizaba apenas una quinta parte de los certificados fin de obra registrados en igual periodo de 2011, según la estadística del Ministerio de Fomento. Esto da una idea de la parálisis del sector. El registro de afiliados a la Seguridad Social también intensificó su descenso, hasta una tasa interanual del -17,7 por ciento. El retroceso intertrimestral, calculado sobre la serie ajustada de estacionalidad, fue del -5,0 por ciento,



casi dos puntos más acusado que el advertido en el segundo trimestre. Respecto a los indicadores adelantados, la estadística de visados de obra nueva anota hasta agosto una minoración del 65,1 por ciento. Como nota positiva, se advierte un incremento en los de ampliación y/o reforma.

## > Servicios

La actividad del sector servicios atenúa el perfil contractivo, aunque este cambio se percibe con mayor claridad en los datos nacionales. Según el Indicador de Actividad del Sector Servicios (IASS) que publica el INE, la cifra de negocios del sector servicios de mercado se redujo en agosto un 1,8 por ciento sobre igual mes del año anterior. Este registro, el segundo de mayor magnitud del país, aminora en dos puntos y medio el dato previo gracias al repunte de las actividades comerciales. En España, con un total de trece comunidades autónomas exhibiendo una evolución positiva, esta variable experimentó una variación anual del 0,8 por ciento, más de cinco puntos y medio por encima de la registrada en julio. El balance en los ocho primeros meses del ejercicio se mantiene adverso en ambos ámbitos (-4,3 y -4,1 por ciento, respectivamente), condicionado por el tono recesivo de la demanda de consumo de los hogares.



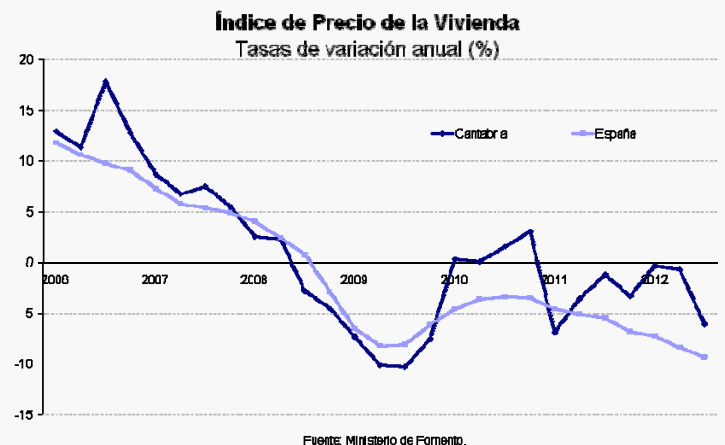
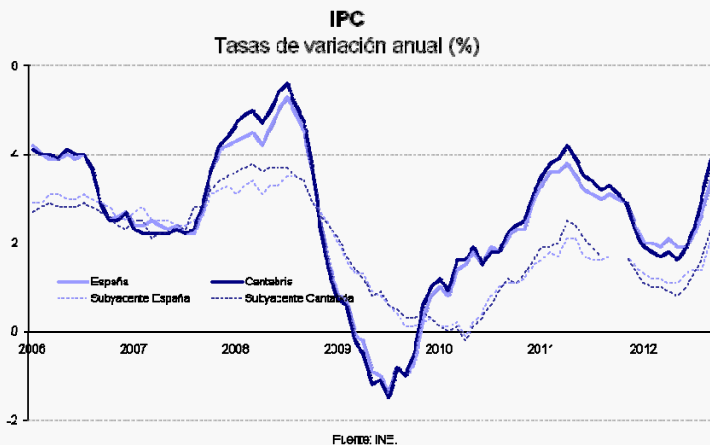
En el sector del transporte, el tráfico portuario, que exhibe un deterioro de sus registros previos, cayó un 10,9 por ciento interanual en el tercer trimestre, y acumula hasta el mes de septiembre un retroceso del 7,0 por ciento, común en los tres principales tipos de mercancías. Por su parte, el tráfico aéreo de pasajeros se redujo un 4,1 por ciento interanual en septiembre, si bien el balance anual se mantiene en positivo, con una tasa del 5,1 por ciento, la cuarta mayor de la Red Aena. Con anterioridad en 2012 sólo se contabilizó un descenso en el mes de mayo. En este caso, la corrección fue común tanto en el tráfico nacional, más dinámico hasta el momento, como en el internacional. Finalmente, respecto al turismo, y tras el repunte de agosto, tanto las pernoctaciones hoteleras como el número de viajeros volvieron a reducirse en septiembre (-5,7 y -1,7 por ciento interanual, respectivamente), a causa de la debilidad que se advierte en el mercado nacional. Durante los nueve primeros meses del año las estancias disminuyeron un 3,9 por ciento, frente al descenso del 1,3 por ciento de esta estadística en España. El ajuste de precios se mantiene más intenso que el nacional y los indicadores de rentabilidad exhiben mayores correcciones. La facturación por habitación ocupada alcanzó un valor medio de 62 euros en septiembre, mientras que los ingresos hoteleros por habitación disponible se situaron en 26,3 euros.

## Precios y Costes

Los precios de consumo intensificaron, con una pauta más intensa que la media, su aceleración en el mes en el que entró en vigor la subida del IVA. La variación interanual se incrementó ocho décimas, hasta el 3,9 por ciento, y se sitúa en el nivel más alto desde mayo de 2011. Por tercera vez consecutiva desde el pasado octubre este registro supera al nacional (3,4 por ciento), y por segundo mes se erige, junto a Cataluña, como la tasa interanual más elevada del país. Los grupos de vivienda, medicina y transporte tuvieron las mayores repercusiones en la evolución del índice general. En paralelo, la inflación estructural anotó un repunte de seis décimas y se sitúa en el 2,3 por ciento, con un diferencial de dos décimas respecto al dato nacional. La



variación mensual fue del 0,8 por ciento, de igual magnitud que la de agosto, y dos décimas inferior a la que el INE estima para España. Este incremento fue generalizado, a excepción de ocio y cultura y hoteles, cafés y restaurantes, que manifestaron la bajada de precios habitual al finalizar el periodo estival. En lo que va de año, la variación se sitúa en el 2,4 por ciento en Cantabria y en el 2,1 por ciento en el conjunto del país (0,9 y 1,0 por ciento, respectivamente, en septiembre de 2011).



Según el Índice de Precios Industriales, Cantabria exhibió en septiembre el cuarto mayor incremento mensual del país. Esta evolución se explica por el acusado aumento en los precios de los bienes intermedios y de los bienes de consumo no duradero. No obstante, en tasa interanual fue la única comunidad autónoma en negativo, -0,2 frente a una subida nacional del 3,8 por ciento. Bienes de equipo y bienes de consumo no duradero determinaron esta pauta.

El ajuste inmobiliario en términos de precios se intensifica. Entre julio y septiembre Cantabria registró la mayor reducción (-4,1 por ciento), junto a Canarias, del índice general de precios de la vivienda que publica el Ministerio de Fomento. La comparativa interanual, que en la primera mitad del año se mantuvo en valores próximos a la estabilidad, decreció un 6,0 por ciento, si bien exhibe una corrección más atenuada que la advertida en el conjunto del país, donde se aceleró la trayectoria descendente (-9,3 por ciento).

Finalmente, en materia laboral, y según la Estadística de Convenios Colectivos del Ministerio de Empleo y Seguridad Social, Cantabria exhibe a fecha de septiembre, junto a Navarra, el mayor incremento salarial pactado del país, con un diferencial que ronda el punto y medio respecto a la cifra nacional (2,7 frente a 1,3 por ciento) y que se origina de la negociación de ámbito sectorial.

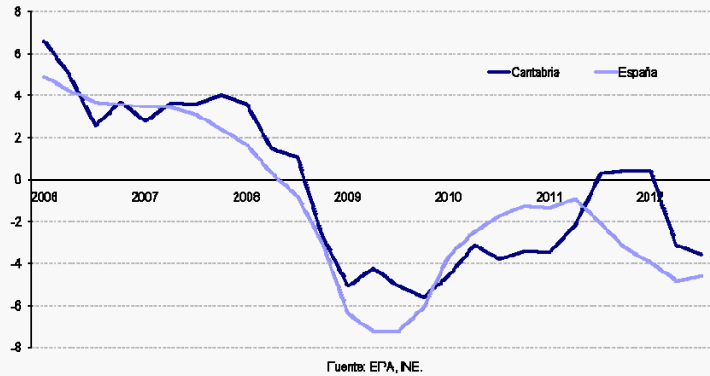
## Mercado de Trabajo

Según los resultados de la Encuesta de Población Activa (EPA), y en un contexto de estabilidad de la población activa, entre los meses de julio y septiembre se incrementó el número de ocupados y se redujo el desempleo (4.600 efectivos en ambos casos). Esta pauta es recurrente en esta época del ejercicio, que se caracteriza por una estacionalidad favorable. Este incremento intertrimestral del empleo es íntegramente achacable al sector privado, generó contratos temporales y, aunque común en ambos sexos, mayoritariamente afectó al colectivo masculino. Desagregando sectorialmente, las actividades industriales fueron las únicas que no participaron de esta dinámica favorable. En relación con el contexto nacional, la evolución del mercado de trabajo en este tercer trimestre ha sido de nuevo más favorable en Cantabria. La cornisa norte sigue manteniendo las menores tasas de paro y la nuestra fue la tercera comunidad autónoma con menor porcentaje de parados entre activos (15,7 por ciento), tras País Vasco y Navarra, con un diferencial inédito respecto al registro nacional que roza los diez puntos.



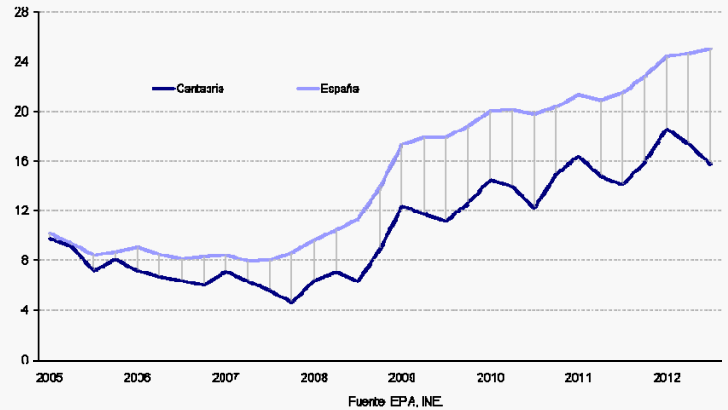
En términos interanuales, y sin cambios significativos en las pautas observadas en el trimestre precedente, decreció intensamente el número de activos, a causa de una minoración en la población con edad de trabajar, a pesar de lo cual se destruyó empleo y creció el paro, magnitud que se cifra en valores absolutos en 43.500 personas (4.400 en búsqueda de un primer empleo), el dato más bajo desde el tercer trimestre de 2011.

**Ocupados**  
Tasas de variación anual (%)



Fuente: EPA, INE.

**Tasa de Paro**



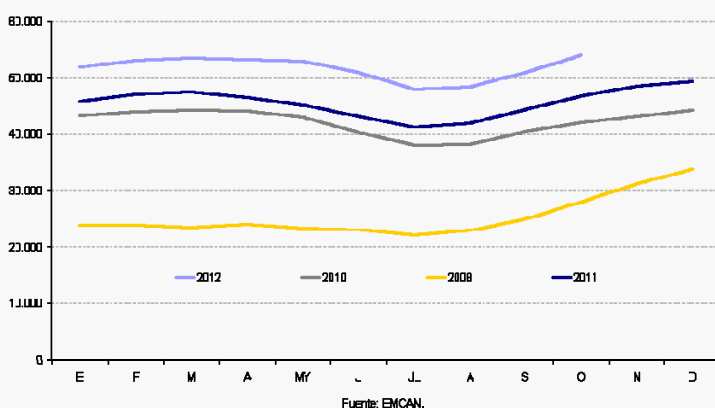
Fuente: EPA, INE.

Respecto a los indicadores mensuales, en octubre el número de parados registrados en el Servicio Cántabro de Empleo (EMCAN), siguiendo el patrón estacional propio de esta estadística, volvió a acrecentarse, hasta contabilizarse un nuevo máximo, con 53.965 personas. El aumento de 3.124 efectivos fue el mayor de la serie histórica en un mes similar, mientras que en términos relativos Cantabria exhibió el tercer mayor incremento del país (6,1 por ciento). Sectorialmente este repunte se concentró en los servicios, de cuyas actividades procedían prácticamente ocho de cada diez nuevos parados, y fue común y de una magnitud similar en ambos sexos. En relación a un año antes, tras haberse alcanzado una tasa en junio, y emprender en ese momento una pauta descendente que hizo que en septiembre se rebajara la cifra del quince por ciento, retoma los crecimientos y se sitúa en el 15,3 por ciento. El diferencial respecto al proceder nacional se acrecienta hasta los 4,5 puntos.

En paralelo, la cifra media mensual de afiliados en situación de alta laboral en el sistema de la Seguridad Social se redujo en 2.932 efectivos, equivalente en términos relativos al 1,4 por ciento, que fue la tercera reducción de mayor magnitud del país. El incremento de la afiliación en la rama de educación no pudo compensar las caídas en el resto de ramas de actividad, especialmente en hostelería. La comparativa interanual se mantiene negativa y arroja un descenso de 7.489 efectivos, equivalente al -3,5 por ciento.

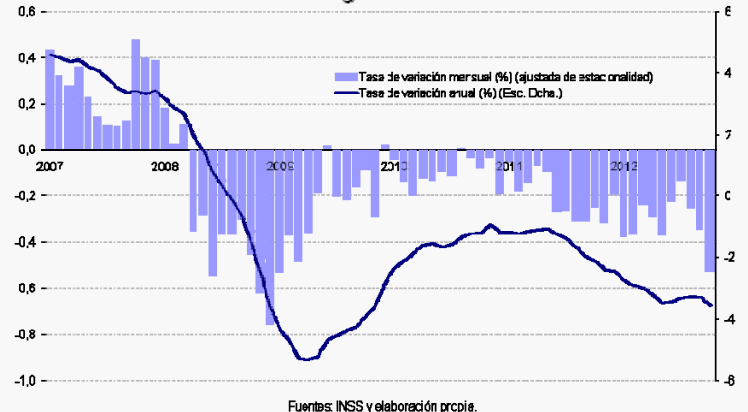
A pesar de estos adversos resultados, se contabilizaron 1.980 contratos más (15,4 por ciento). Este incremento, el primero desde julio e inédito en un mes similar desde 2009, fue común tanto en el segmento de contratos temporales como en los indefinidos. Entre estos últimos la modalidad de indefinido ordinario alcanza un máximo de la serie, con 920 contratos. Asimismo, en comparativa interanual este registro se acrecentó un 14,3 por ciento, retomando los registros positivos del periodo junio-agosto. Según su tipología, de nuevo este proceder fue común en ambos segmentos.

**Paro Registrado**



Fuente: EMCAN.

**Afiliación Media a la Seguridad Social en Cantabria**



Fuente: INSS y elaboración propia.



## Síntesis Internacional y Nacional

Se confirma un entorno de ralentización a nivel mundial, que es probable persista en los próximos meses. Los problemas financieros de la zona euro han ocasionado que el FMI revisase a la baja sus previsiones de crecimiento. Según esta institución los riesgos de un frenazo mundial son “alarmantemente altos”. El primero, y principal, es Europa, donde Grecia permanece como foco de tensiones y persiste la incertidumbre sobre la posible ayuda financiera a España. El segundo es el relativo al techo de deuda de Estados Unidos, y el tercero se deriva de un posible encarecimiento del petróleo. Para la economía mundial confirma una rebaja del crecimiento de dos décimas para este año y de tres para el próximo, hasta el 3,3 y 3,6 por ciento, respectivamente. De esta situación de deterioro no se libra ninguna zona, alcanzando incluso a las economías emergentes (5,3 y 5,6 por ciento, respectivamente). La modesta recuperación de Estados Unidos arrojará crecimientos del 2,2 y 2,1 por ciento, mientras que la zona euro se contraerá cuatro décimas este año y prácticamente se estancará en 2013 (0,2 por ciento).

Los datos macroeconómicos que se empiezan a conocer correspondientes al tercer trimestre confirman esta desaceleración, con la excepción de Estados Unidos, donde la primera estimación del PIB fue del 2,0 por ciento trimestral anualizado desde el 1,3 por ciento anterior. No obstante, y dada la debilidad del mercado de trabajo, la Fed decidió mantener sus medidas de estímulo económico. Con mayor evidencia se percibe este proceso en el entorno asiático. La economía china creció un 7,4 por ciento respecto al mismo periodo de 2011. Se trata del dato más bajo desde el inicio de 2009. En Europa, los indicadores avanzados de actividad apuntan a que la zona euro entrará en recesión. En términos de gobernanza, el último Consejo Europeo, celebrado en Bruselas, se cerró sin acuerdos de aplicación inminente, al retrasarse la puesta en marcha del nuevo sistema común de supervisión bancaria a 2013. La Comisión Europea ha revisado drásticamente a la baja sus previsiones de crecimiento para la zona euro. En términos anuales, el PIB disminuirá en 2012 un 0,4 por ciento, mientras que se prevé un crecimiento del 0,1 por ciento para el próximo ejercicio.

En el ámbito nacional, el INE adelantó que el PIB se contrajo un 0,3 por ciento en el tercer trimestre, una décima menos que durante el periodo abril-junio. En términos interanuales, la tasa cae un 1,6 por ciento frente al descenso interanual del 1,3 por ciento registrado con anterioridad. Este resultado se produce como consecuencia de una aportación negativa de la demanda nacional, compensada en parte por una contribución positiva de la demanda exterior. Las tensiones en los mercados financieros se relajan tras los severos episodios de inestabilidad del verano, llegando a caer la prima de riesgo en ciertos momentos por debajo de los 400 puntos.

En este contexto, el FMI estima, pese a que la proyección mejora dos décimas, una caída del PIB en el ejercicio en curso del 1,5 por ciento, en tanto que para 2013 calcula una corrección adicional del 1,3 por ciento, ocho décimas más de lo esperado por el Gobierno. Con este descenso en la actividad, el déficit público no bajará del 3,0 por ciento hasta 2017, y la tasa de paro seguirá aumentando hasta el 25,1 por ciento de media anual en 2013. La economía española, según la Comisión Europea, caerá un 1,4 por ciento en 2013, igualando el dato de recesión de este año.

Cantabria ha resuelto solicitar adherirse al Fondo de Liquidez Autonómica (FLA), como ya han hecho con anterioridad la Comunidad Valenciana, Murcia, Cataluña, Andalucía, Castilla-La Mancha, Canarias, Baleares y Asturias. El Gobierno Central ha anunciado que este mecanismo se prorrogará en 2013. Asimismo, a finales de octubre se presentó el Proyecto de Presupuestos Generales, que reduce en relación al año anterior un seis por ciento su cuantía en términos globales, hasta los 2.292,5 millones de euros, 148 menos que en el ejercicio en curso. Tres de cada cuatro euros están destinados a garantizar la sostenibilidad de los servicios públicos. Las subvenciones corrientes se reducen en 70 millones de euros, las inversiones descienden un 34,0 por ciento y los intereses de la deuda aumentan un 27,0 por ciento. La Ley de Acompañamiento establece nuevas deducciones, por rehabilitación de vivienda y autoempleo. Hay una actualización de tasas, y de los tipos aplicables al impuesto de transmisiones patrimoniales y actos jurídicos documentados, mientras que la subida del canon de saneamiento será la misma de este año. El fondo de liquidez sustituye al Fondo de Cooperación Municipal.

**Fecha de cierre: 07.11.12**